

МУНИЦИПАЛЬНОЕ БЮДЖЕТНОЕ ОБЩЕОБРАЗОВАТЕЛЬНОЕ УЧРЕЖДЕНИЕ
АРТЁМОВСКАЯ СРЕДНЯЯ ОБЩЕОБРАЗОВАТЕЛЬНАЯ ШКОЛА №2

Аналитическая справка

по итогам диагностики индивидуального развития

дошкольников 4-5 лет за 2023-2024 учебный год

Время проведения: Дата проведения: с 09.10.2023г. по 14.10.2023г

Воспитатель: Сковыгина Л.С. Шамрайчук О.Н.

Количество детей: 14 (7 мальчиков, 7 девочек)

Цель диагностики: Изучение процесса индивидуального развития детей пятого года жизни, выявление результативности образовательного процесса как основы педагогического планирования и проектирования условий, необходимых для создания социальной ситуации развития детей.

Форма организации мониторинга – диагностическая карта.

Инструментарий:

- Проблемные ситуации
- Вопросы
- Поручения
- Ситуации наблюдения

Оценка педагогического процесса овладения каждым ребенком необходимыми навыками и умениями по образовательным областям:

0 балла ребёнок - не может выполнить все параметры оценки, помощь взрослого не принимает или выполняет некоторые параметры - ребенок

1 балл - выполняет все параметры оценки с частичной помощью взрослого

2 балла – ребенок выполняет все параметры оценки самостоятельно

Образовательная область «Социально-коммуникативное развитие»

Начало года:

Высокий уровень: (0%)

Средний уровень: (42.9%)

Низкий уровень: (57.1%)

Конец года:

Высокий уровень: (0%)

Средний уровень: (0%)

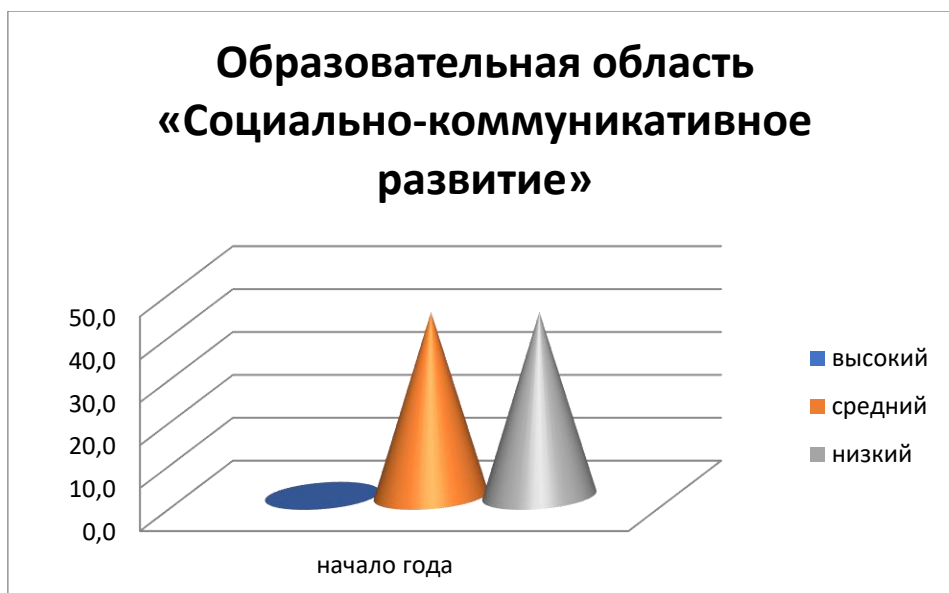
Низкий уровень: (0%)

Низкий показатель выявлен у восьми детей (57,1 % от группы).

Показатели среднего (42,9 % от группы) имеют 6 детей. Результаты отражают состояние возрастной нормы развития.

Дети проявляют интерес к общению со сверстниками, называют их по именам; в дидактических играх принимают игровые правила и действуют в соответствии с ними; охотно вступают в ролевой диалог с воспитателем и сверстниками, меняют интонацию голоса в зависимости от роли; проявляют интерес к игровому общению со сверстниками. Один ребенок плохо идет на контакт со сверстниками и взрослыми. Так же у него недостаточно сформированы социально-коммуникативные умения: активно участвует в игре, но не соблюдают правила, в дидактических играх часто не понимает игровую задачу и просто манипулирует с игровым материалом.

Пути решения проблемы: В течении года вести индивидуальную работу для детей с недостаточным уровнем развития. Продолжать работу с детьми через использование дидактических игр по проблеме; заинтересовывать детей через игровые ситуации, чтением книг с проблемными ситуациями. Чаще использовать в работе с детьми дидактические игры. Необходимо уделять внимание обогащению сюжета игр, закреплению умения вести ролевые диалоги, принимать игровые задачи, общаться со взрослыми и сверстниками.



Образовательная область «Познавательное развитие»

Начало года:

Высокий уровень: (0%)

Средний уровень: (14,3%)

Низкий уровень: (85,7%)

Конец года:

Высокий уровень: (0%)

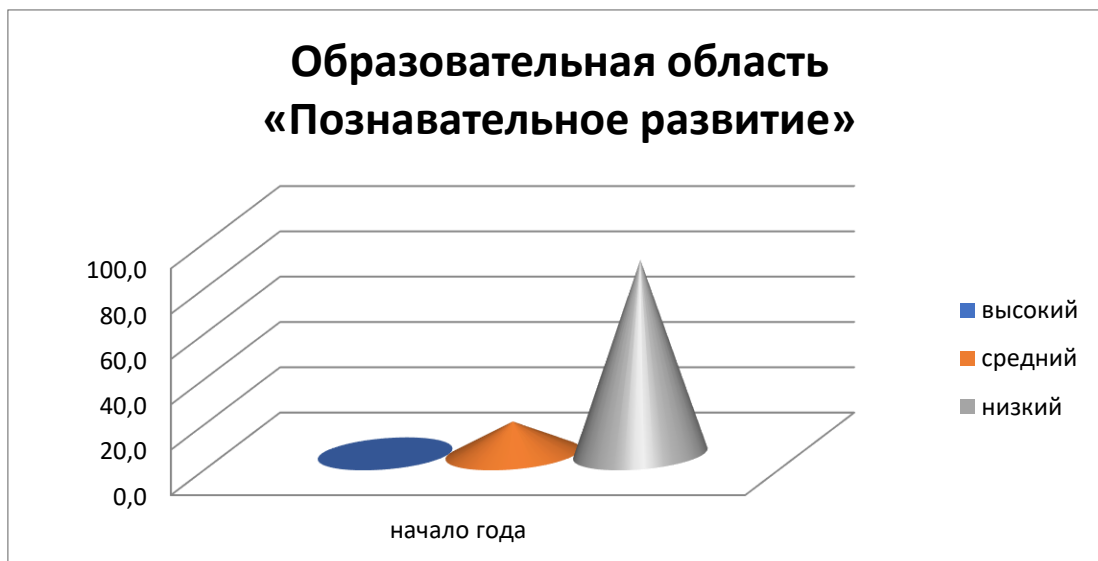
Средний уровень: (0%)

Низкий уровень: (0%)

Вывод: Некоторые дети не знают имен родителей. Не у всех детей, получается, сравнивать количество предметов на основе счета, не могут определить части суток, путаются в последовательности времени года. Результаты отражают состояние возрастной нормы развития воспитанников. У некоторых детей недостаточно сформированы те или иные умения, или недостаточно некоторых знаний по параметрам этого направления. Они находятся в стадии формирования. Выявлены затруднения в определении количественного соотношения двух групп предметов.

Пути решения проблемы: Продолжать работу по формированию целостной картины мира, взаимодействовать с семьей по реализации образовательной программы дошкольного образования. Организация индивидуальной образовательной деятельности с детьми,

имеющими затруднения в освоении программного материала по данной образовательной области.



Образовательная область «Речевое развитие»

Начало года:

Высокий уровень: (0%)

Средний уровень: (14.3%)

Низкий уровень: (85.7%)

Конец года:

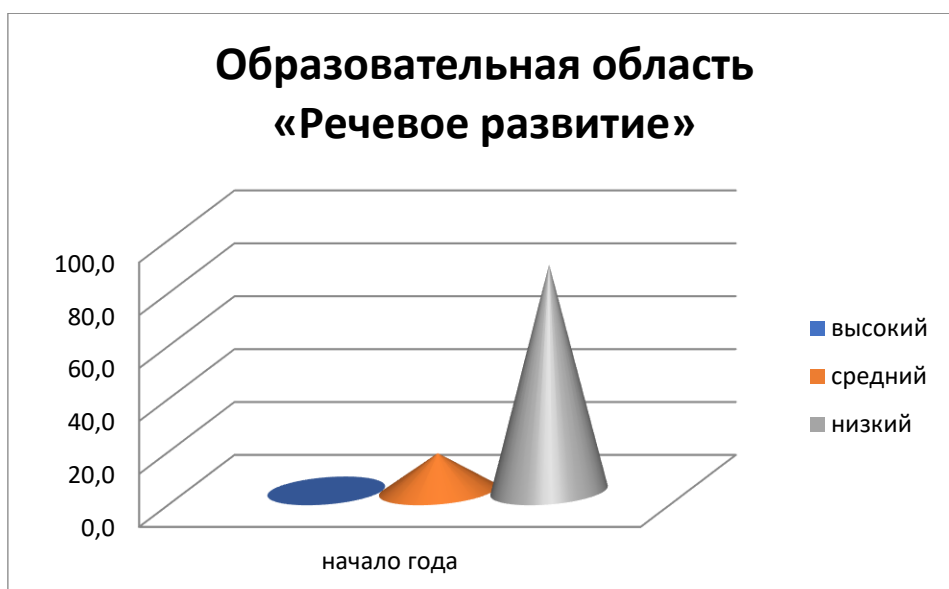
Высокий уровень: (0%)

Средний уровень: (0%)

Низкий уровень: (0%)

Вывод: Некоторые дети с трудом могут подобрать к существительным прилагательные. Дети плохо составляют рассказ по сюжетной картине, не выделяют первый звук в слове, не все могут заучивать стихотворения. Выявлены затруднения у детей в поддержании беседы, в речи отмечаются грамматические ошибки. Не всегда называет любимую сказку. Редко проявляют интерес к иллюстрированным изданиям, редко принимают участие в драматизации сказок.

Пути решения проблемы: Продолжать знакомить детей со словами - антонимами, учить детей использовать все части речи в монологической и диалогической речи, вести индивидуальную работу по обработке речевых навыков, развивать фонематический слух. Совершенствовать грамматическую структуру речи. Учить образовывать новые слова. Продолжать развивать умение составлять рассказ по серии картин. Учить детей внимательно слушать литературные произведения. Проводить с детьми словесные игры «Доскажи словечко», «Опиши предмет», «Назови признак предмета», «Закончи предложение» и т.д.



Образовательная область «Художественно – эстетическое развитие»

Начало года:

Высокий уровень: (0%)

Средний уровень: (14,3%)

Низкий уровень: (85,7%)

Конец года:

Высокий уровень: (0%)

Средний уровень: (0%)

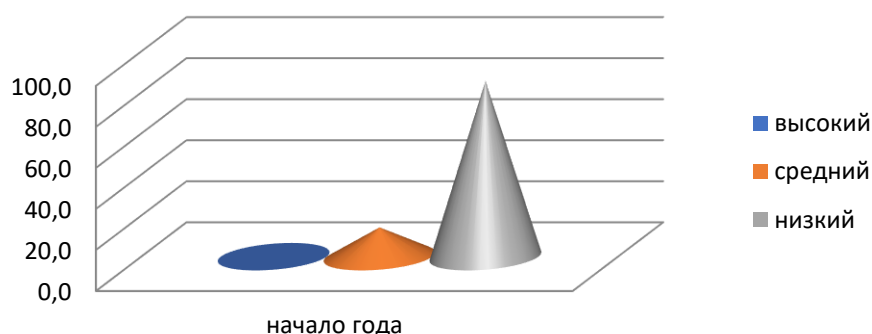
Низкий уровень: (0%)

Вывод: Дети к началу года не все могут в правильной последовательности выполнять работу, создавать несложные сюжетные композиции изображения по мотивам народных игрушек, а также частично умеют правильно держать ножницы и правильно вырезать из бумаги, убирать свое рабочее место.

В ходе проведения диагностики было выявлено, что у одного воспитанника не сформированы умения слушать музыкальные произведения ; не различает и не называет многие музыкальные инструменты.

Пути решения проблемы: продолжать совершенствовать технику рисования, лепки, аппликации, развивать творческие способности воспитанников. В течение дня предлагать дидактические игры, альбомы для раскрашивания, проводить упражнения на развитие мелкой моторики и пальчиковую гимнастику. Организация индивидуальной образовательной деятельности с детьми, имеющими затруднения в освоении программного материала по данной образовательной области.

Образовательная область «Художественно-эстетическое развитие»



Образовательная область «Физическое развитие»

Начало года:

Высокий уровень: (0%)

Средний уровень: (42.9%)

Низкий уровень: (42.8%)

Конец года:

Высокий уровень: (0%)

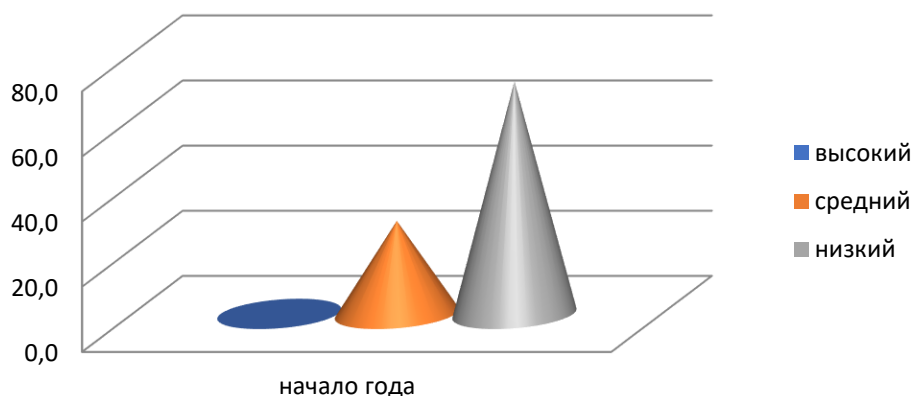
Средний уровень: (0%)

Низкий уровень: (0%)

Вывод: У детей со средним показателем развиты культурно-гигиенические навыки и правила поведения во время приема пищи; с интересом участвуют в подвижных играх с простым содержанием, несложными движениями. Несколько детей неуверенно выполняют большинство упражнений, движения скованные, координация движений низкая (в ходьбе, беге, лазании, прыжках); не умеют бросать мяч двумя руками, от груди, из-за головы; ударять мячом об пол, бросать вверх и ловит; метать предметы правой и левой рукой. У детей движения – импульсивные, напряженные, скованные, плохо скоординированные, требуется помощь воспитателя.

Пути решения проблемы: Продолжить работу по обучению детей строевым упражнениям (строится в шеренгу по заданию педагога), определять левую и правую руку. Проводить подвижные и малоподвижные игры на ориентировку в пространстве, определения своего место положения в пространстве.

Образовательная область «Физическое развитие»



Направления развития	Уровни усвоения	Начало года 2023
Физическое развитие	высокий	0%
	средний	42,9%
	низкий	42,8%
Речевое развитие	высокий	0%
	средний	14,3%
	низкий	85,7%
Познавательное развитие	высокий	0%
	средний	14,3%
	низкий	85,7%
Художественно – эстетическое развитие	высокий	0%
	средний	14,3%
	низкий	85,7%
Социально – коммуникатив	высокий	0%
	средний	42,9%

ное развитие	низкий	57,1%
--------------	--------	-------

Выводы:

Необходимо проводить индивидуальную работу с детьми имеющих низкие показатели..
Уделить внимание познавательной-исследовательской деятельности.

В течение учебного года необходимо вести индивидуальную работу с детьми по формированию, умений и навыков по изобразительной деятельности, развитию речи в соответствии с возрастом, совершенствовать технику рисования, лепки, аппликации, развивать

творческие и коммуникативные способности воспитанников.

Факторы, положительно повлиявшие на результаты педагогической диагностики:

Планируемая работа по совершенствованию и корректированию образовательной работы с детьми на год :

1. Продолжать работу, направленную на улучшение посещаемости детей (укрепление здоровья детей, закаливающие мероприятия и т.д.).
2. Продолжать работу по индивидуальным образовательным маршрутам воспитанников с признаками одаренности и детьми, имеющими затруднения.
3. Самообразование педагогов.
4. Работа по взаимодействию педагогов дошкольного уровня с семьями воспитанников.