

МУНИЦИПАЛЬНОЕ БЮДЖЕТНОЕ ОБЩЕОБРАЗОВАТЕЛЬНОЕ УЧРЕЖДЕНИЕ
АРТЕМОВСКАЯ СРЕДНЯЯ ОБЩЕОБРАЗОВАТЕЛЬНАЯ ШКОЛА №2
Аналитическая справка по результатам мониторинга определения уровня освоения детьми
дошкольного возраста образовательной программы

Аналитическая справка

(по результатам мониторинга определения уровня освоения детьми дошкольного возраста образовательной программы дошкольного образования МБОУ Артемовской СОШ № 2 средняя группа)

Дата проведения: с 09.10.2023г. по 14.10.2023

Цель: выявление уровня и динамики развития детей за истекший 2022 – 2023уч. год, а также проектирование воспитательно – образовательного процесса на 2023 – 2024уч.год и коррекционно-развивающей работы на время летней оздоровительной компании.

Форма проведения: индивидуальные и подгрупповые занятия.

Форма предоставления отчетности: протоколы и аналитические справки по возрастной группе.

По результатам проведения мониторинга выявлено следующее:

1. Количество детей, принимавших участие в мониторинге – 6 человек

ОО «Речевое развитие»

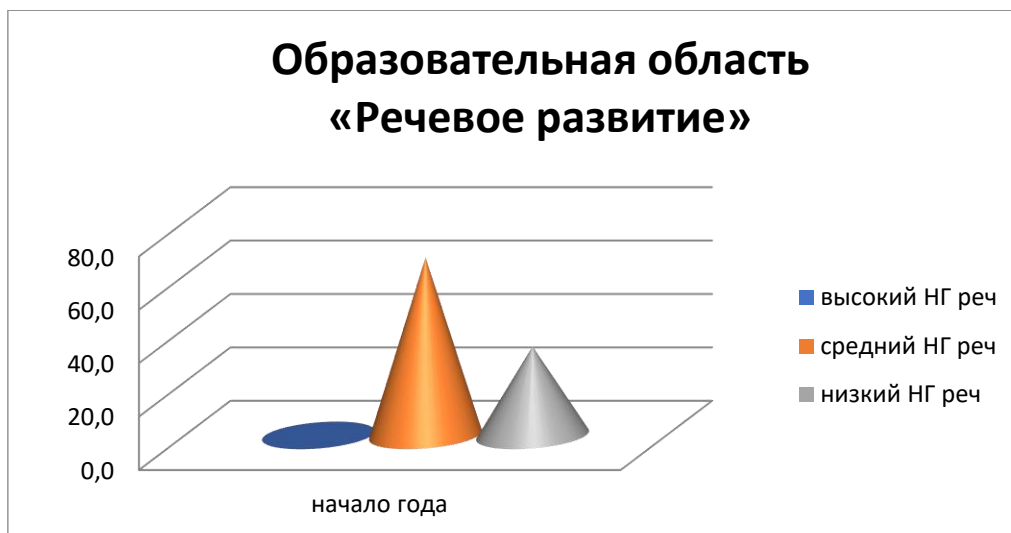
Низкий уровень по данной образовательной области имеют 3 ребенка (50%) От группы. испытывает затруднения по всем проверяемым параметрам, из-за нежелания подчиняться общим правилам, недостаточно сформированы социально–коммуникативные качества.

..... не активно сопровождает игровые и бытовые действия речью.

Не определяет первый звук в слове. Не всегда называет любимую сказку.

Редко проявляет интерес к иллюстрированным изданиям, редко принимает участие в драматизации сказок.

Дети со средним уровнем (50%) владеют некоторыми умениями и навыками в данной области, проявляют интерес к речевому развитию, а именно; рассматривают иллюстрации детских книг, проявляют интерес к ним, с помощью взрослого повторяют образцы описания игрушек, пересказывают небольшие литературные произведения, могут выразительно, связно и последовательно рассказать небольшую сказку, могут выучить небольшое стихотворение.



Пути решения.

Необходимо продолжать уделять серьёзное внимание развитию речи и коммуникативным навыкам детей через индивидуальную работу, организованную деятельность. Учить детей внимательно слушать литературные произведения, употреблять в речи существительные с обобщающим значением (овощи, фрукты, животные и т.д.), расширять знания о жанрах литературы, заучивать стихи, пословицы, поговорки, учить определять место звука в слове. Сравнить слова по длительности, находить слова с заданным звуком

В течение года вести индивидуальную работу с и Проводить с детьми словесные игры «Доскажи словечко», «Опиши предмет», «Назови признак предмета», «Закончи предложение» и т.д., упражнения, заучивание стихотворений, потешек, считалочек, чистоговорок в игровой деятельности. Для развития связной речи и интонационной обигрывать знакомые сказки в кукольном театре. Составлять рассказы по сюжетной картинке из простых сложных предложений.

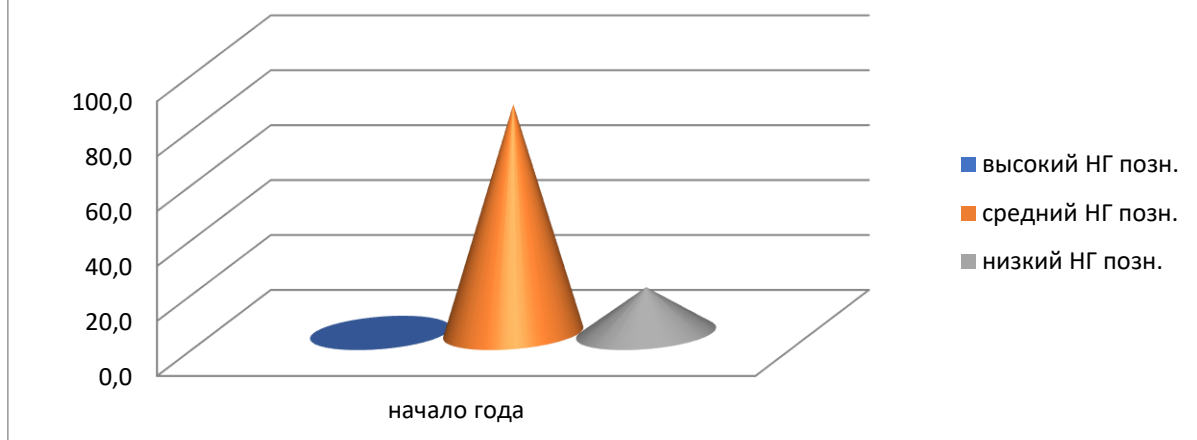
ОО « Познавательное развитие»

Низкий показатель выявлен у одного ребенка (16,7% от группы)

Показатели среднего уровня (83,3% от группы) имеют 5 детей. Дети имеют трудности в счете до 10, в сравнении количества предметов, в сравнении по величине, в различии геометрических фигур и их характерных отличий, в определении части суток, в названии домашних и диких животных, в определении времен года, частей суток в определении элементарных правил поведения в природе. Путаются в видах транспорта, плохо ориентируются в пространстве.

Не знают столицу России. Не называют некоторые достопримечательности родного города/поселения.

Образовательная область «Познавательное развитие»



Пути решения

В течение года вести индивидуальную работу с

Проводить с детьми индивидуальную работу, используя дидактические игры. Необходимо уделить внимание формированию целостной картины мира, сенсорных эталонов и элементарных математических представлений, развитию конструктивных навыков, а также использовать в работе деятельность экспериментирования, которая способствует формированию у детей познавательного интереса, развивает наблюдательность, мыслительную деятельность. В деятельности экспериментирования ребенок выступает как своеобразный исследователь, самостоятельно воздействующий различными способами на окружающие его предметы и явления с целью более полного их познания и освоения.

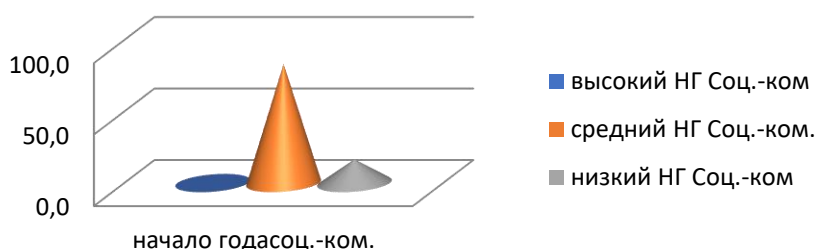
В течение года вести индивидуальную работу с Использовать разнообразные игры на развитие психических процессов: «Найди лишний предмет», «Сравни, чем отличаются», «Найди пару», «Что изменилось» и т.д

ОО «Социально - коммуникативное развитие»

Низкий показатель выявлен у одного ребенка (16,7% от группы).

Показатели среднего (88,3 % от группы) имеют 5 детей. Активно проявляют стремление к общению со сверстниками, нуждаются в содержательных контактах со сверстниками по поводу игрушек, совместных игр, общих дел. Но речевые контакты не длительные и не активные. Сформировалось уважительное отношение и позитивные установки к различным видам труда и творчества. Дети стали более эмоционально отзывчивыми; но не проявляют интерес к игровому экспериментированию. Не всегда следуют игровым правилам в дидактических, подвижных, развивающих играх. Выполняют доступные возрасту гигиенические процедуры, но медлительны в одевании. Не всегда приводят свой внешний вид в порядок. Переговариваются во время приёма пищи. При напоминании взрослых используют бум. салфетку после еды. По напоминанию взрослого стараются придерживаться основных правил поведения в быту, социуме, природе.

Образовательная область «Социально-коммуникативное развитие»



Пути решения

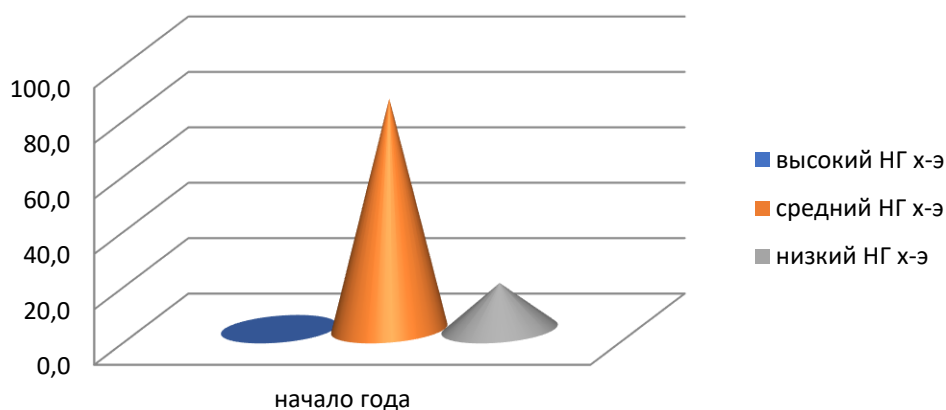
В течение года вести индивидуальную работу с

Необходимо продолжать уделять внимание формированию культуры общения со взрослыми и сверстниками, учить общаться бесконфликтно. Продолжать учить формировать эмоциональную отзывчивость, учить детей понимать себя, определять и называть свое эмоциональное состояние, реагировать на эмоции близких людей и сверстников. Необходимо учить детей соблюдать элементарные нормы и правила поведения при взаимодействии со взрослыми и сверстниками, прививать правила элементарной вежливости. Необходимо продолжать работу по формированию представлений о государстве и мире, о себе и своей семье, о природе родного края. Необходимо уделять внимание обогащению сюжетно – ролевых игр, закреплению вести диалоги, принимать игровые задачи.

ОО «Художественно - эстетическое развитие»

Низкий показатель выявлен у одного ребенка (16,7% от группы). Показатели ниже среднего (88,3 %) имеют 5 детей . В ходе диагностики выявлено, в основном дети испытывают затруднения при развитии чувства ритма и разучивании новых движений, не имеют интереса к музыке, к произведению искусства. В рисовании имеют трудности с изображением предметов и форм. В лепке имеют трудности в создании образов игрушек и предметов, объединяя их в композицию.

Образовательная область «Художественно-эстетическое развитие»

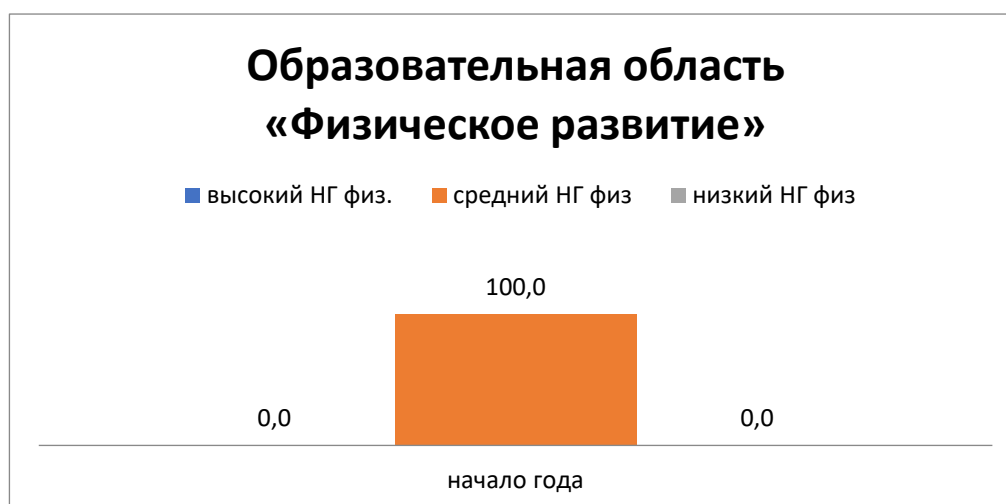


Пути решения

Развивать умения художественно-эстетического восприятия: последовательное рассматривание предметов, узнавание изображенных предметов и явлений; выделять сенсорные признаки, зрительно и тактильно обследовать игрушки; изобразительно выразительные: умение правильно располагать изображение на листе бумаги, выделять главное цветом, размером; подбирать цвет, соответствующий изображаемому предмету; формировать умения выполнять простые постройки, делая их устойчивыми и прочными, использовать перекрытия.

ОО «Физическое развитие»

Показатели среднего уровня(100%) имеют 5 детей. Имеют проблемы в прыжке в длину с места, с разбега, в высоту с разбега, через скакалку. Частично перестраиваются в колонну по трое, равняться, размыкаться, выполнять повороты в колонне ,метать предметы правой и левой руками в вертикальную и горизонтальную цель, отбивать и ловить мяч .У детей движения – импульсивные, напряженные, скованные, плохо скоординированные, требуется помощь воспитателя.



Пути решения.

Продолжать создавать развивающую предметно – пространственную среду для оптимальной двигательной активности детей , уделять особое внимание закреплению основных видов движения, развитию основных физических качеств, созданию здоровьесберегающих факторов (утренняя гимнастика, бодрящая гимнастика, профилактика плоскостопия и нарушения осанки). Повышать популярность принципов здорового образа жизни в семейном воспитании, проводить совместные спортивные детско - родительские мероприятия.

Вывод:

Итоговые результаты мониторинга свидетельствуют о среднем уровне освоения образовательной программы. Дошкольники выполняют все параметры с частичной помощью взрослого. Полученные результаты говорят о стабильности в усвоении программы детьми по всем областям. Один ребенок имеет низкий показатель практически по всем областям, ребенок проявляет нежелания подчиняться общим правилам, отказывается принимать участие в образовательном процессе, также в 2022-2023 году не посещал детский сад по причине капитального ремонта здания.

Направления развития	Уровни усвоения	Начало года 2023
Физическое развитие	высокий	0%
	средний	100%
	низкий	0%
Речевое развитие	высокий	0%
	средний	66,7%
	низкий	33,3%
Познавательное развитие	высокий	0%
	средний	83,3%
	низкий	16,7%
Художественно – эстетическое развитие	высокий	0%
	средний	83,3%
	низкий	16,7%
Социально – коммуникативное развитие	высокий	0%
	средний	83,3%
	низкий	16,7%

Итоговые результаты мониторинга свидетельствуют о достаточном уровне освоения образовательной программы. По итогам мониторинга можно заключить что:

- следует продолжать работу по освоению и реализации современных педагогических технологий, направленных на развитие детей
- необходимо больше времени уделять просветительской работе с родителями воспитанников

Очевиден положительный результат проделанной работы: различия с высоким, средним и низким уровнем в сравнении на конец учебного года. Знания детей прочны, они способны применять их в повседневной деятельности.

Из результатов мониторинга определяются следующие направления работы, требующие углубленной работы на следующий учебный год:

- физическое развитие,
- речевое развитие,

- познавательное развитие,
- художественно-эстетического развития,
- социально-коммуникативного развития.

Планируемая работа по совершенствованию и корректированию образовательной работы с детьми в течение учебного года:

1. Продолжать работу, направленную на улучшение посещаемости детей (укрепление здоровья детей, закаливающие мероприятия и т.д.).
2. Продолжать работу по индивидуальным образовательным маршрутам воспитанников с имеющимися затруднения.
3. Самообразование педагогов.
4. Работа по взаимодействию педагогов с семьями воспитанников. Вести с родителями разъяснительную работу по освоению дошкольниками образовательной программы дошкольного образования. Знакомить родителей с целевыми ориентирами программы.
5. Продолжать работу по освоению и реализации современных педагогических технологий, направленных на развитие детей.